

INFORMAÇÕES DE SERVIÇO	17-1	REMOÇÃO/INSTALAÇÃO DOS INSTRUMENTOS	17-5
LOCALIZAÇÃO DO SISTEMA	17-2	DESMONTAGEM/MONTAGEM DOS INSTRUMENTOS	17-6
REMOÇÃO/INSTALAÇÃO DO FAROL	17-3	INTERRUPTOR DO CAVALETE LATERAL	17-8
SINALEIRAS	17-4		
LANTERNA/LUZ DO FREIO	17-4		

## INFORMAÇÕES DE SERVIÇO

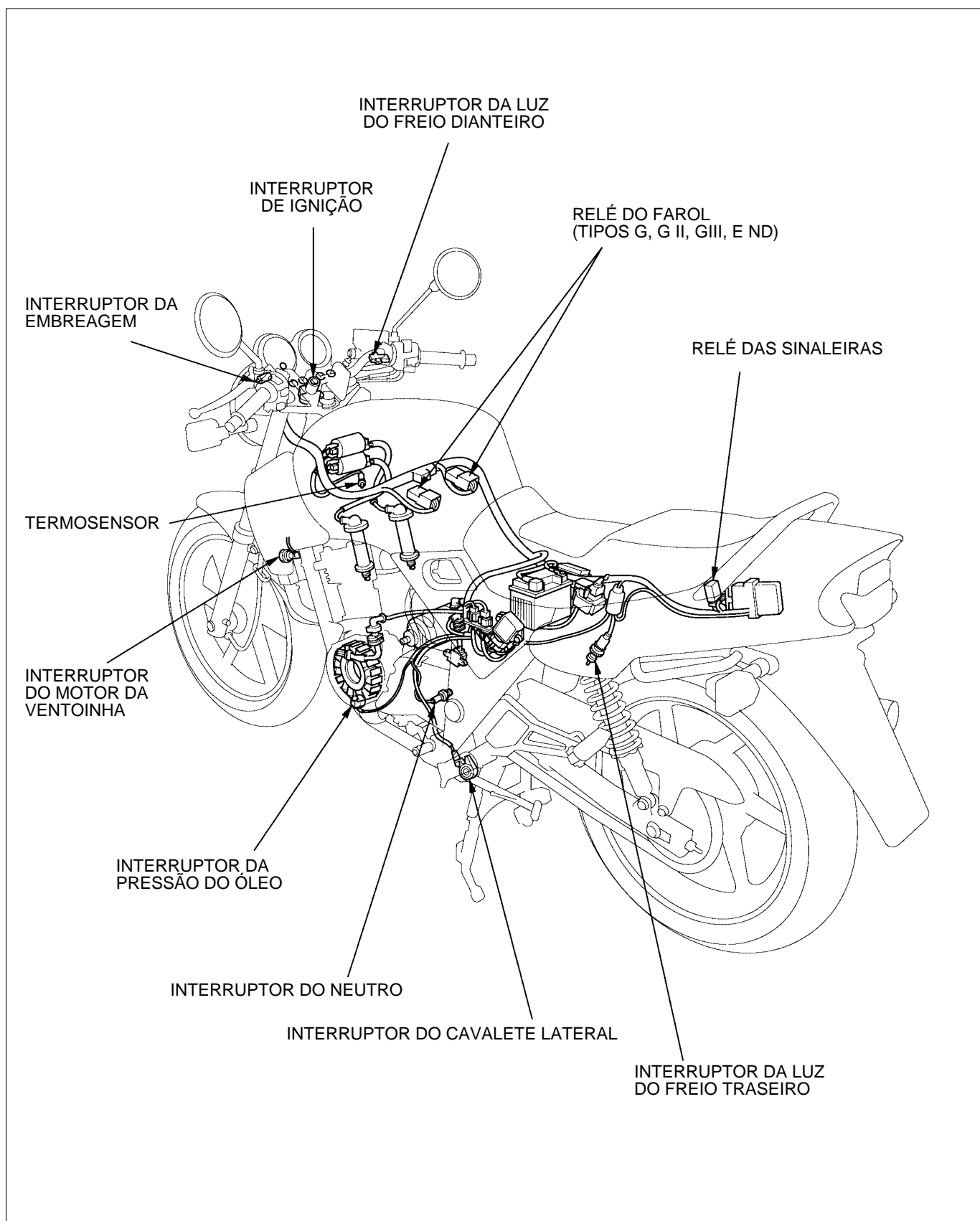
### INSTRUÇÕES GERAIS

#### CUIDADO

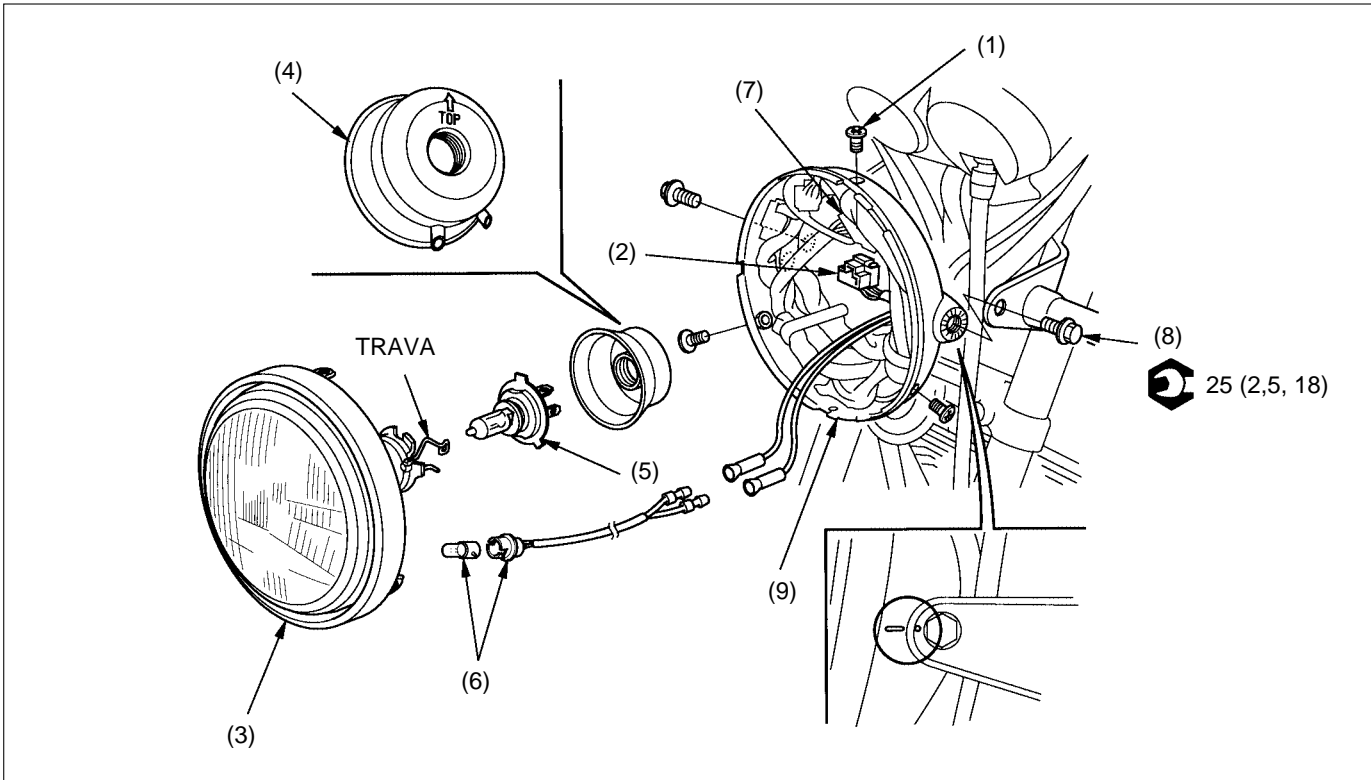
- A lâmpada halógena do farol torna-se muito quente quando o farol é ligado, e permanece aquecida durante algum tempo após o farol ser desligado. Espere a lâmpada esfriar antes de iniciar o serviço.
- Utilize um aquecedor elétrico para aquecer a água/líquido de arrefecimento e inspecionar o interruptor do motor da ventoinha. Mantenha todos os materiais inflamáveis longe do elemento do aquecedor elétrico. Use roupas de proteção, luvas grossas e óculos de proteção.
- Observe as seguintes instruções quando substituir a lâmpada halógena do farol:
  - Use luvas limpas ao instalar as lâmpadas halógenas. A impressão dos dedos no bulbo da lâmpada cria pontos de concentração de calor provocando a sua queima.
  - Se você tocar o bulbo com a mão, limpe-o com um pano umedecido com álcool para prevenir a queima prematura da lâmpada.
  - Posicione corretamente a capa de borracha sobre o soquete da lâmpada.
- Todos os fios e conectores do sistema elétrico são identificados por um código de cores. Quando existirem dois ou mais fios de cores diferentes, haverá uma faixa de identificação da cor do fio correspondente próximo ao conector. Observe o código de cores antes de desconectar os fios.
- Para isolar falhas elétricas, verifique a continuidade nos componentes. A verificação da continuidade normalmente pode ser feita sem a remoção da peça da motocicleta, mediante a desconexão dos fios e o acoplamento de um ohmímetro nos terminais ou conexões.
- Verifique as condições da bateria antes de realizar qualquer tipo de inspeção que necessite da voltagem correta da bateria.
- O teste de continuidade pode ser feito com os interruptores instalados na motocicleta.
- Para localizar os componentes, consulte a página 17-2 (localização do sistema) deste manual. Para efetuar as inspeções, consulte os capítulos e páginas indicadas abaixo:

COMPONENTE	MÉTODO DE INSPEÇÃO	OBSERVAÇÕES
Relé das sinaleiras	Capítulo 25 do Manual de Serviços Básicos.	Relé terminal 3
Interruptor da pressão do óleo/ lâmpadas indicadoras	Capítulo 25 do Manual de Serviços Básicos.	<b>Torque do interruptor da pressão do óleo:</b> 12 N.m (1,2 kg.m) Aplique junta líquida nas rosas.
Medidor de temperatura/ Termosensor	Capítulo 25 do Manual de Serviços Básicos.	<b>Torque do termosensor:</b> 9 N.m (0,9 kg.m) Aplique junta líquida nas rosas.
Interruptor da embreagem	Capítulo 25 do Manual de Serviços Básicos.	
Interruptor do guidão	Verifique a continuidade de acordo com a tabela do DIAGRAMA ELÉTRICO (capítulo 18).	Os conectores dos interruptores estão localizados no interior da carcaça do farol (pág. 1-23)
Interruptor de ignição		
Interruptor do motor da ventoinha	Capítulo 25 do Manual de Serviços Básicos.	<b>Torque:</b> 18 N.m (1,8 kg.m)
Interruptor do ponto morto	Capítulo 25 do Manual de Serviços Básicos.	<b>Torque:</b> 12 N.m (1,2 kg.m)
Interruptor da luz do freio dianteiro	Capítulo 25 do Manual de Serviços Básicos.	
Interruptor da luz do freio traseiro	Capítulo 25 do Manual de Serviços Básicos.	
Buzina	Capítulo 25 do Manual de Serviços Básicos.	
Interruptor/indicador do cavalete lateral	Capítulo 25 do Manual de Serviços Básicos.	

## LOCALIZAÇÃO DO SISTEMA



REMOÇÃO/INSTALAÇÃO DO FAROL



CUIDADO

A lâmpada se torna muito quente e permanece quente por algum tempo após desligar o farol. Deixe-a resfriar antes de efetuar o serviço.

ATENÇÃO

- Use luvas limpas para substituir a lâmpada.
- Não toque o bulbo da lâmpada com os dedos. As impressões digitais na lâmpada criam pontos quentes e podem causar queima prematura.
- Se tocar na lâmpada com suas mãos, limpe-a com um pano umedecido com álcool para evitar sua queima prematura

NOTA

Certifique-se de que o interruptor de ignição esteja desligado antes de substituir a lâmpada.

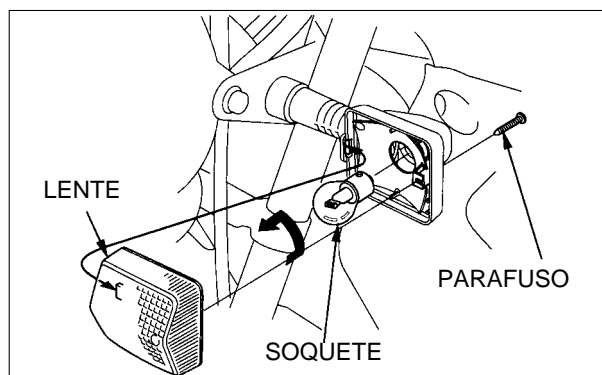
DESCRIÇÃO		QTD	OBSERVAÇÕES
<div>(1)</div> <div>(2)</div> <div>(3)</div> <div>(4)</div> <div>(5)</div> <div>(6)</div> <div>(7)</div> <div>(8)</div> <div>(9)</div>	<b>Seqüência de remoção</b>		
	Parafuso	3	Instale na seqüência inversa da remoção
	Soquete da lâmpada do farol	1	
	Conjunto do farol	1	
	Capa de proteção	1	Instale com a marca "TOP" virada para cima.
	Lâmpada do farol	1	
	Soquete / lâmpada de posição	1/1	Solte a trava da lâmpada.
	Conector	—	Conexão (pág. 1-23).
	Parafuso de fixação do farol	2	Alinhe as marcas gravadas na carcaça e no suporte do farol durante a instalação.
	Carcaça do farol	1	

## SINALEIRAS

### SUBSTITUIÇÃO DAS LÂMPADAS

Remova o parafuso de fixação e a lente das sinaleiras.  
Remova a lâmpada, pressionando-a e girando-a no sentido anti-horário.

Instale uma nova lâmpada e verifique o funcionamento da sinaleira.

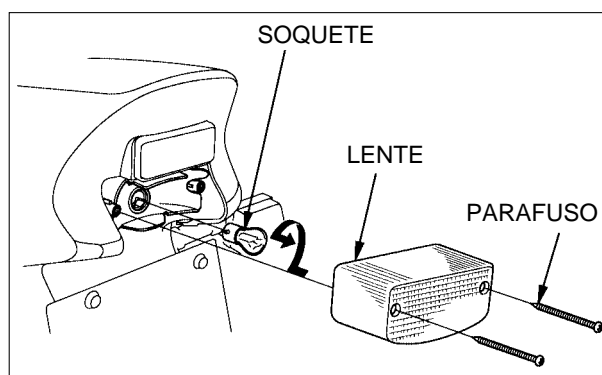


## LANTERNA/LUZ DO FREIO

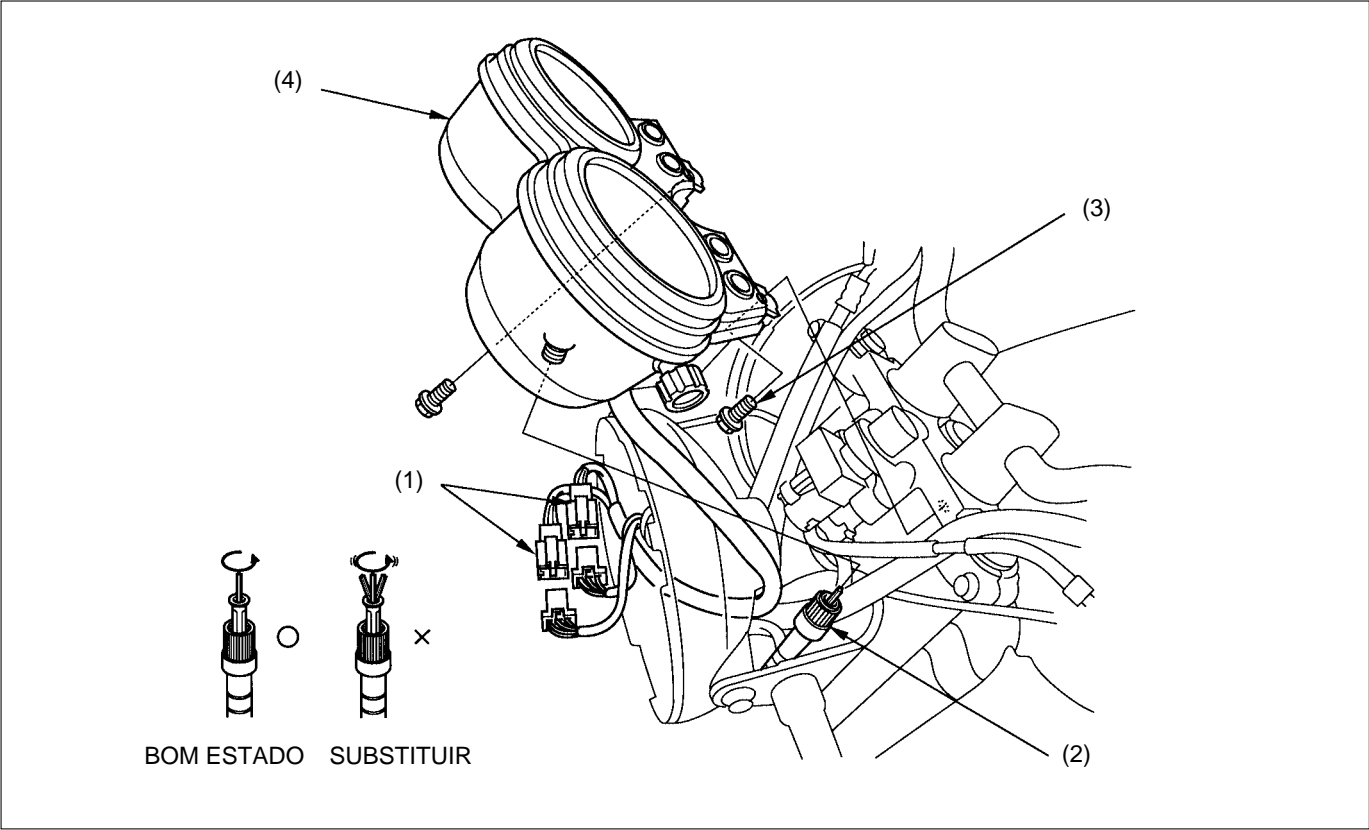
### SUBSTITUIÇÃO DAS LÂMPADAS

Remova os parafusos de fixação e as lentes da lanterna/luz do freio  
Remova a lâmpada, pressionando-a e girando-a no sentido anti-horário.

Instale uma nova lâmpada e verifique o funcionamento da lanterna/luz do freio



REMOÇÃO/INSTALAÇÃO DOS INSTRUMENTOS



Requisitos de serviço

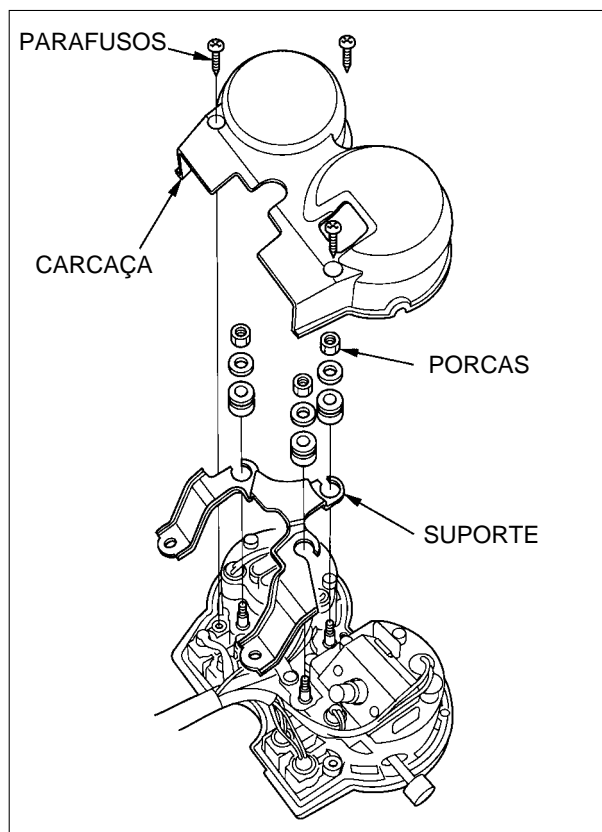
Remoção / instalação do farol (pág. 17-3)

DESCRIÇÃO		QTD	OBSERVAÇÕES
(1)	<b>Seqüência de remoção</b>		
(2)	Conector dos instrumentos (6P vermelho/6P branco)	2	Instale na seqüência inversa da remoção.
(3)	Cabo do velocímetro	1	Levante a roda do solo e gire-a com as mãos e verifique se não há folga nas extremidades do cabo do velocímetro antes da instalação.
(4)	Parafuso de fixação dos instrumentos	2	
(5)	Conjunto de instrumentos	1	Desmontagem/montagem (pág. 17-6).

## DESMONTAGEM/MONTAGEM DOS INSTRUMENTOS

Remova os instrumentos (pág. 17-5).

Remova os três parafusos e a carcaça dos instrumentos.  
Remova as três porcas, arruelas e suporte dos instrumentos do conjunto dos instrumentos.

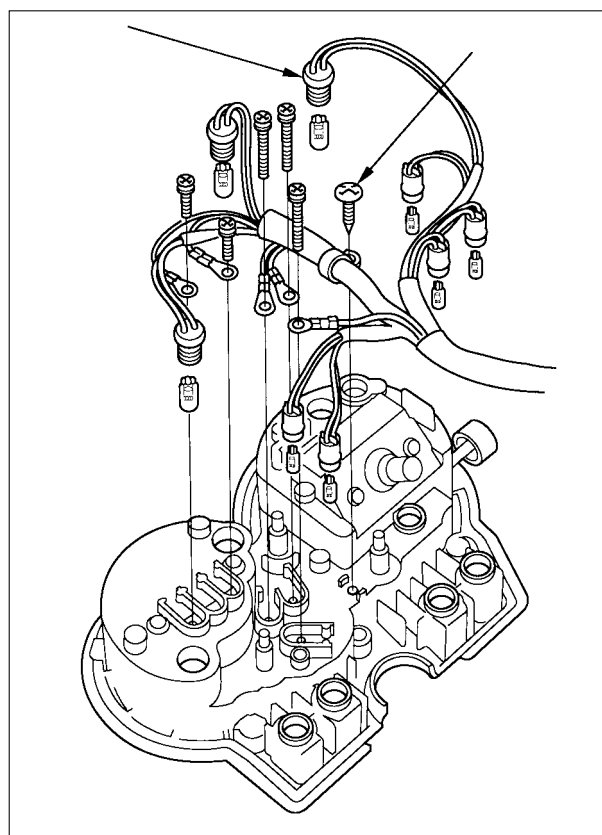


Remova os dois parafusos do terminal do tacômetro (curto), três parafusos do medidor de temperatura do líquido de arrefecimento (longo) e o parafuso da presilha da fiação.

Desacople os instrumentos e soquetes das lâmpadas indicadoras e remova a fiação principal.

SOQUETES

PARAFUSOS



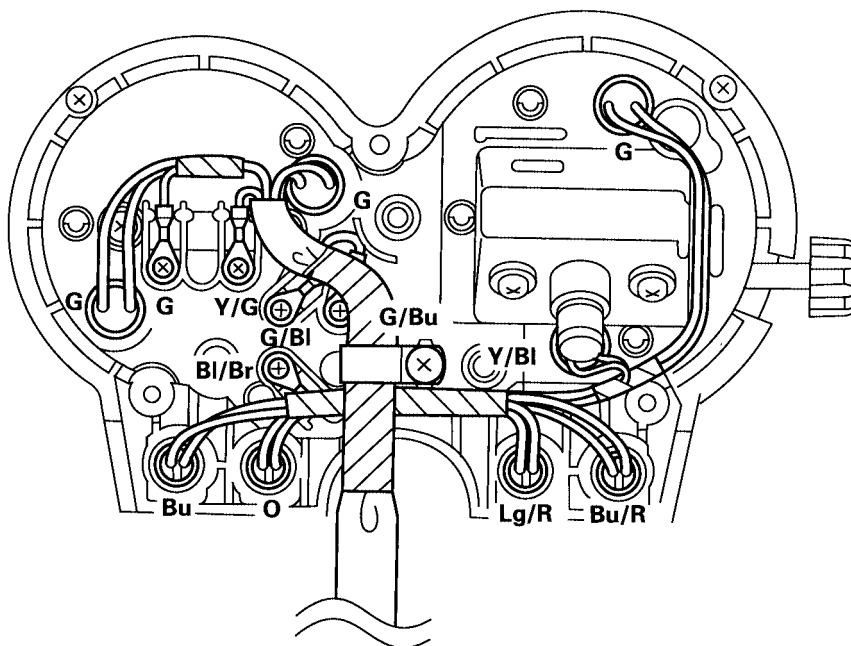
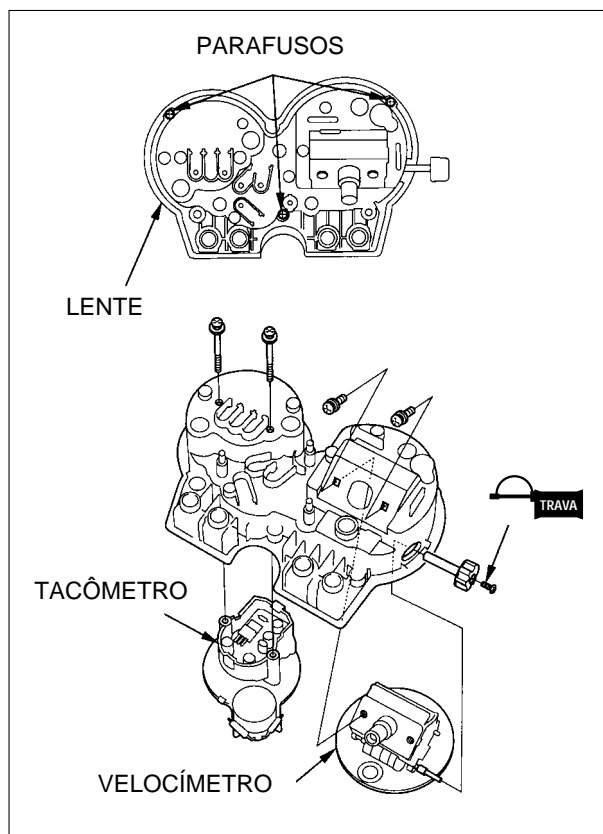
Remova os três parafusos e a lente dos instrumentos.

Remova o parafuso e o botão de retrocesso do hodômetro.

Remova os dois parafusos (curto) e o velocímetro.

Remova os dois parafusos (longo) e o tacômetro.

Monte na seqüência inversa da remoção.



## INTERRUPTOR DO CAVALETE LATERAL

## REMOÇÃO

Remova a tampa lateral esquerda (pág. 2-2) e desacople o conector 3P (verde) do interruptor do cavalete lateral. Coloque a motocicleta no cavalete central e levante o cavalete lateral.

Remova o parafuso e o interruptor do cavalete lateral.

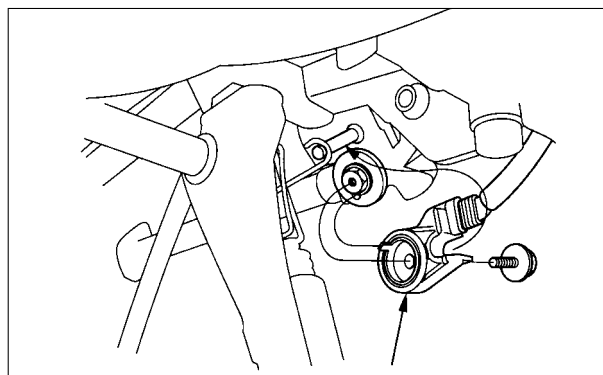
## INSTALAÇÃO

Instale o interruptor do cavalete lateral alinhando o pino com o furo do cavalete lateral e a ranhura com o pino suporte da mola do cavalete lateral.

Fixe o o interruptor do cavalete lateral com o parafuso.

**TORQUE:** 10 N.m (1,0 kg.m)

Instale as peças removidas na seqüência inversa da remoção.



### INTERRUPTOR DO CAVALETE LATERAL.

## NOTAS

This image shows a single sheet of white paper with horizontal ruling lines. The lines are evenly spaced and run across the width of the page. There are no margins, text, or other markings on the paper.



## NOTAS

[illegible]

## COMO USAR ESTE MANUAL

Este manual descreve os procedimentos de serviço para a motocicleta CB500.

Siga as recomendações da Tabela de Manutenção (Capítulo 3) para assegurar que o veículo esteja em perfeitas condições de funcionamento.

A realização da primeira manutenção programada é extremamente importante. O desgaste inicial que ocorre durante o período de amaciamento será compensado.

Os capítulos 1 e 3 aplicam-se para toda a motocicleta. A Seção 2 ilustra os procedimentos de remoção/instalação de componentes que podem ser necessários para realizar os serviços descritos nas seções seguintes.

Os capítulos 4 a 16 descrevem as peças da motocicleta, agrupadas de acordo com sua localização.

Encontre o capítulo desejado nesta página e consulte a tabela de índice na primeira página da seção.

A maioria das seções apresenta inicialmente a ilustração de um conjunto ou sistema, informações de serviço e diagnose de defeitos para aquela seção. As páginas seguintes apresentam procedimentos detalhados.

Se não houver conhecimento sobre a causa do problema, consulte o capítulo 19 "Diagnose de Defeitos".

TODAS AS INFORMAÇÕES, ILUSTRAÇÕES, INSTRUÇÕES E ESPECIFICAÇÕES INCLUÍDAS NESTA PUBLICAÇÃO SÃO BASEADAS NAS INFORMAÇÕES MAIS RECENTES DISPONÍVEIS NA OCASIÃO DA APROVAÇÃO DA IMPRESSÃO DO MANUAL. A MOTO HONDA DA AMAZÔNIA LTDA SE RESERVA O DIREITO DE ALTERAR AS CARACTERÍSTICAS DA MOTOCICLETA A QUALQUER MOMENTO E SEM PRÉVIO AVISO, NÃO INCORRENDO, ASSIM, EM OBRIGAÇÕES DE QUALQUER ESPÉCIE. NENHUMA PARTE DESTA PUBLICAÇÃO PODE SER REPRODUZIDA SEM AVISO PRÉVIO. ESTE MANUAL FOI ELABORADO PARA PESSOAS QUE TENHAM CONHECIMENTOS BÁSICOS SOBRE A MANUTENÇÃO DAS MOTOS HONDA.

**MOTO HONDA DA AMAZÔNIA LTDA.**  
Departamento de Serviços Pós-Venda  
Setor de Publicações Técnicas

## ÍNDICE GERAL

	INFORMAÇÕES GERAIS	<b>1</b>
	AGREGADOS DO CHASSI/ ESCAPAMENTO	<b>2</b>
	MANUTENÇÃO	<b>3</b>
	SISTEMA DE LUBRIFICAÇÃO	<b>4</b>
<b>MOTOR E TRANSMISSÃO</b>	SISTEMA DE ARREFECIMENTO	<b>5</b>
	SISTEMA DE COMBUSTÍVEL	<b>6</b>
	REMOÇÃO/INSTALAÇÃO DO MOTOR	<b>7</b>
	CABEÇOTE/VÁLVULAS	<b>8</b>
	EMBREAGEM/SISTEMA DE MUDANÇA	<b>9</b>
	PISTÃO/ÁRVORE DE MANIVELAS/ TRANSMISSÃO	<b>10</b>
<b>CHASSI</b>	RODA DIANTEIRA/SUSPENSÃO/ SISTEMA DE DIREÇÃO	<b>11</b>
	RODA TRASEIRA/FREIO/SUSPENSÃO	<b>12</b>
	SISTEMA DE FREIO	<b>13</b>
<b>SISTEMA ELÉTRICO</b>	SISTEMA DE CARGA/ALTERNADOR	<b>14</b>
	SISTEMA DE IGNIÇÃO	<b>15</b>
	MOTOR DE PARTIDA	<b>16</b>
	LUZES/INSTRUMENTOS/ INTERRUPTORES	<b>17</b>
	DIAGRAMA ELÉTRICO	<b>18</b>
	DIAGNOSE DE DEFEITOS	<b>19</b>